

Kārtība, kādā kompetences centrs izvērtē pētniecības projektu pieteikumus

1. Projektu atlases principi

Projektu atlasei ir izveidota zinātniskā padome, kas tiek sasaukta pēc nepieciešamības, bet ne retāk kā reizi 6 mēnešos, ar mērķi apstiprināt jaunus projektus vai izmaiņas esošajos projektos.

Projektu izvērtēšanas mērķis ir atlasīt labākos projektus, kuru mērķi un būtība atbilst Kompetences centra stratēģijai un mērķiem, un kuri ir ar lielāko ticamību šādus mērķus varētu sasniegt.

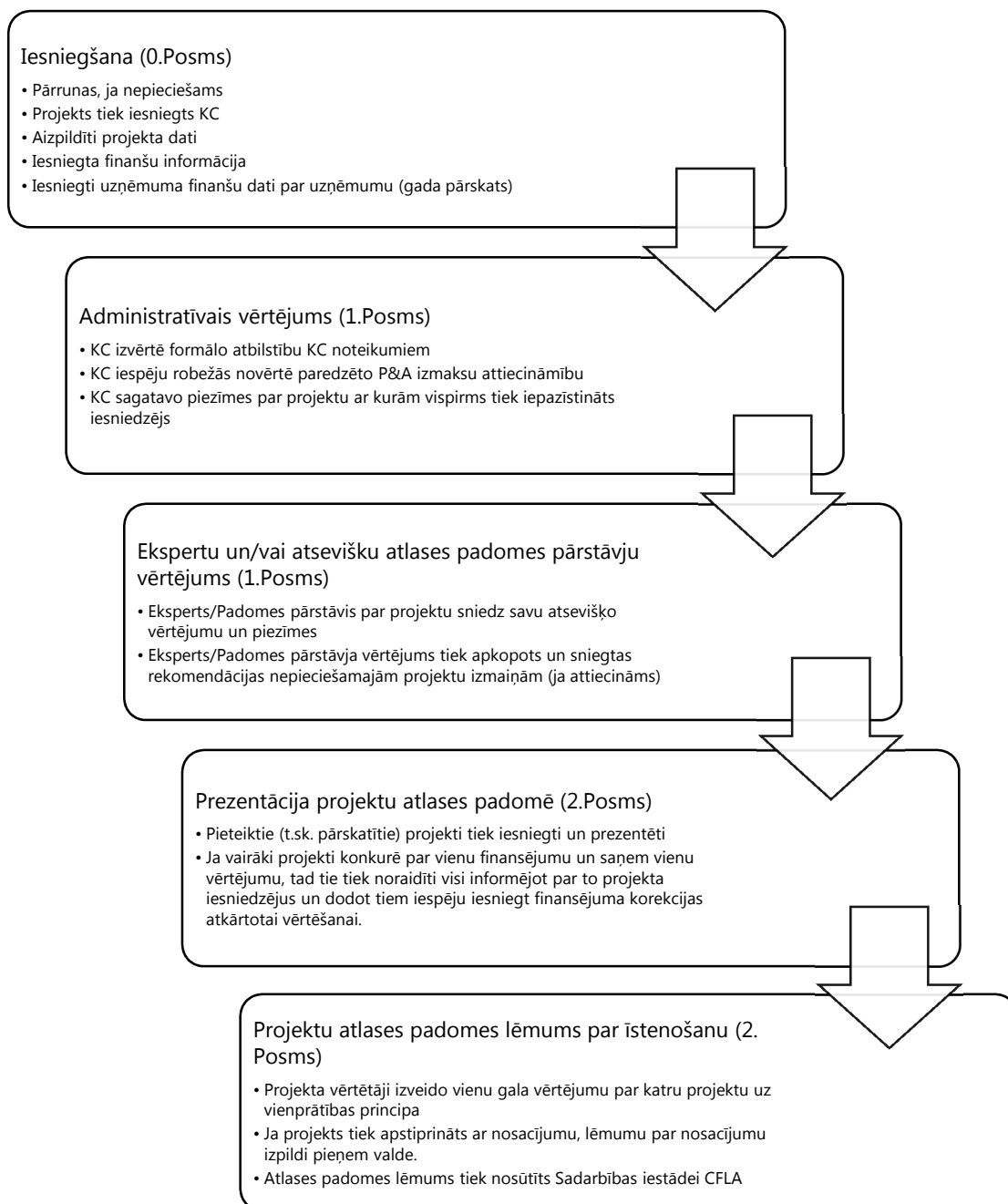
0. Posms. Projektu izvērtēšana sākuma posmos ir interaktīvs un neformāls process, kura mērķis ir izvairīties no projekta sliktāka vērtējuma formālu nepilnību dēļ.

1. Posms. Projekta formālās izvērtēšanas pirmajā posmā pievērsta pastiprināta uzmanība projekta iesniedzēja kapacitātei un finanšu potenciālam īstenot projektu, projekta risku iespējamībai attiecībā pret Kompetences Centru vai citiem KC partneriem. Ja šādi riski pastāv, attiecīgie projekti tālāk vērtēti netiek. Šāda pirmā posma ietvaros tiek sākotnēji izvērtēta projektu atbilstība valsts atbalsta nosacījumiem (MK noteikumu 48.punkts), lai mazinātu neatbilstošu uzdevumu iestāšanās risku. Nepieciešamības gadījumā pēc KC vadības, piesaistīto ekspertu un/vai atsevišķu atlases padomes pārstāvju, kas ir veikuši projekta izvērtēšanu, rekomendācijām un/vai piezīmēm, tiek veiktas izmaiņas projekta saturā un/vai finansēšanas plānā (tāmē). Pārskatītie projekti atbilstoši tiek virzīti uz 2. posma izskatīšanu, kas notiek projektu atlases padomes sēdes laikā.

2. Posms. Šajā posmā iesniegtie projekti tiek skatīti projektu atlases padomes sēdes laikā atbilstoši projektu atlases un apstiprināšanas kritērijiem (skat. arī Stratēģijas 7.4 un 7.5 punktus). Projektā norādītie iznākuma rādītāji tiek vērtēti un salīdzināti tikai tiem projektiem, kuri rada pārliecību par projekta vispārējo kvalitāti, atbilstību programmai un komandas spēju šo projektu realizēt. Ar atlases padomes lēmumu apstiprinātie projekti tiek virzīti tālāk uz izskatīšanu Sadarbības iestādē.

Tiek īstenoti apstiprinātie pētniecības projekti, par kuriem saņemts sadarbības iestādes lēmums par valsts atbalsta piešķiršanu.

2. Projektu apstiprināšanas process



3. Projektu atlasē kritēriji

Pētniecības projekta atbilstība kompetences centra izstrādātajiem pētniecības projektu atlasē kritērijiem		Vērtējums
1.	Vai pētniecības projektam ir piešķirts izcilības zīmogs Eiropas Savienības pētniecības un inovāciju programmā "Apvārsnis 2020"	Jā/Nē Kritērijs nav izslēdzošs
2.	Horizontālā principa "Ilgtermiņa attīstība" nodrošināšana, papildus punktos piešķirot pētniecības projektiem par ekoinovatīvu tehnoloģiju attīstību un ieviešanu	Jā/Nē; Kritērijs nav izslēdzošs
3.	Vai pētniecības projekts atbilst viedās specializācijas jomām vai uzņēmējdarbības atklājuma procesā noteiktajai specializācijas jomai vai apakšjomai	Jā/Nē Kritērijs ir izslēdzošs, projektu tālāk nevērtē
4.	Vai pētniecības projekts atbilst 4.-7. tehnoloģiskās gatavības līmenim	Jā/Nē Kritērijs ir izslēdzošs, var lemt samazināt projektu par neatbilstošu daļu

5. Pētījuma kvalitātes vērtējums:	Vērtē 0-5 punktu skalā. Kritērijā jāsaņem vismaz 2 punkti
6. Pētījuma ietekmes vērtējums:	Vērtē 0-5 punktu skalā. Kritērijā jāsaņem vismaz 2 punkti
7. Pētījuma izpildes vērtējums:	Vērtē 0-5 punktu skalā. Kritērijā jāsaņem vismaz 2 punkti
8. Projekta iesniedzēja pozitīvs saistību izpildes disciplīnas vērtējums	Jā/Nē Kritērijs ir izslēdzošs. Ja izvērtējumā par iesniedzēja iepriekšējo darbību tiek konstatēts risks, ka tas var labticīgi nepildīt uzņemtos pienākumus projekta laikā un pēc projekta pabeigšanas un finansējuma saņemšanas, vai arī risks, ka uzņēmums var izbeigt savu darbību.
Kopā	(Max. 15. punkti)

Projektus vērtē Zinātniskās padomes eksperti, katru projektu izskatot kompleksi.

Ekspertu vērtējumā tiek izmantoti arī finanšu un citi kvantitatīvi kritēriji, tomēr tie tiek izmantoti kontekstā, t.i., katrs no tiem atsevišķi ņemot nav ne izslēdzošs, ne atbalstošs.

Eksperti vienojas par vienu vērtējumu katram projektam uz vienprātības principa.

Atlases posmā projekti tiek izvērtēti 3 kategorijās (kvalitāte, ietekme, izpilde) ar mērķi projektā meklēt atbildes uz kategorijā uzdodamajiem jautājumiem, kas ir kvalitātes kritēriji, kuros katrā vērtējumam jāpārsniedz vērtība 2, skalā no 0 līdz 5.

Projektu vērtēšanai eksperti vadās no vadlīnijām, katrā kategorijā meklējot projektā atbildes uz kategorijā uzdodamajiem jautājumiem. Projektā var nebūt atbildes uz visiem kategorijā uzdotajiem jautājumiem, tomēr, atbildot pozitīvi uz lielāku skaitu jautājumu, eksperti projektu novērtē ar lielāku punktu skaitu. Ņemot vērā, ka inovāciju projekti ir saistīti ir ievērojamu kompetenci projekta realizētāja pusē un specifiskām tirgus zināšanām tiek salīdzināti tikai vienlaicīgi – vienā kārtā vērtētie projekti. T.i. ja projekts tiek pārcelts uz nākošo zinātnisko padomi, tas atkal tiek salīdzināts ar visiem pieteiktajiem projektiem un tam punkti tiek novērtēti no jauna. Šādas sistēmas mērķis ir atlasīt projektus, kas visticamāk sasniegs Kompetences centra un programmas mērķus un nodrošinās vislabākos rādītājus.

Pētījuma kvalitātes vērtējums (Vērtē 0-5 punktu skalā; Kritērijā jāsaņem vismaz 2 punkti):

- i. Vai projektam ir piešķirts izcilības zīmogs Eiropas Savienības pētniecības un inovāciju programmā "Apvārsnis 2020?"
- ii. Vai tēma ir aktuāla un tai ir komerciāls pielietojums, kā arī projekta izmaksas atbilst projekta rezultāta komerciālajam potenciālam?
- iii. Vai projektā ir identificējama novitāte?
- iv. Vai projektā meklētās tehnoloģijas vai attīstāmie produkti risina aktuālās problēmas?
- v. Vai uzņēmuma finanšu kapacitāte ļauj uzturēt rezultātus un gūt komerciālu labumu no pētījuma rezultātiem?
- vi. Vai projektā ir paredzama doktorantu piesaiste pētījumiem?
- vii. Vai projektā ir paredzēta starpnozaru sadarbība? Kādā apmērā?
- viii. Vai projektā ir paredzēta starptautiskā sadarbība? Kādā apmērā?

Pētījuma ietekmes vērtējums (Vērtē 0-5 punktu skalā; Kritērijā jāsaņem vismaz 2 punkti):

- i. Vai projekta finanšu un aktivitāšu apjoms, kā arī rezultātā vajadzīgās investīcijas ir samērīgas ar uzņēmuma finanšu un cilvēkresursu spējām? Vai projekts nerada finanšu riskus, kā, piemēram, neattiecināmība vai uzņēmuma dzīvotspēja?
- ii. Vai uzņēmumam ir kapacitāte, kompetence un tirgus pozīcija komerciāla labuma gūšanai no rezultātiem?
- iii. Vai uzņēmumam ir izpratne un alternatīvas iegūtās kompetences izmantošanai, ja konkrētā pētījuma rezultāts nav komerciāli veiksmīgs?
- iv. Vai projekts spēj ticami radīt taustāmus rezultātus neilgi pēc uzsākšanas (prototipu vai tā komponentes)?
- v. Vai uzņēmums ir pazīstams/nozīmīgs nozares spēlētājs?

- vi. Vai projekts ir saistīts ar eko-inovatīvu tehnoloģiju attīstību un ieviešanu?
- vii. Vai ir ticamas uzņēmuma turpmāk pašu ieguldījums P&A pēc projekta beigām?
- viii. Vai ir paredzams un ir ticams nodarbinātības pieaugums komersantā?
- ix. Vai ir paredzams un ir ticams apgrozījuma pieaugums komersantā?
- x. Vai projektā ir ticama produktu un tehnoloģiju licencēšana?
- xi. Vai projekta rezultātā palielinās komersanta vai tā piesaistītās PO spējas piesaistīt starptautisko finansējumu?
- xii. Vai projekta ietvaros paredzēts pieteikt starptautiskus intelektuālā īpašuma tiesību objektus - patentus, dizainparaugus vai augu šķirnes, kādā no pasaules vadošajiem tirgiem (Eiropas Savienība, Japāna vai ASV)?

Pētījuma izpildes vērtējums (Vērtē 0-5 punktu skalā; Kritērijā jāsaņem vismaz 2 punkti):

- i. Vai uzņēmums spēj demonstrēt pieredzi jaunu produktu radīšanā? Vai uzņēmums regulāri rada jaunus produktus un noved tos līdz tirgum?
- xiii. Vai uzņēmums spēj demonstrēt iepriekšējas darbības pieredzi piesakot starptautiskus intelektuālā īpašuma tiesību objektus - patentus, dizainparaugus vai augu šķirnes, kādā no pasaules vadošajiem tirgiem (Eiropas Savienība, Japāna vai ASV)?
- ii. Vai uzņēmuma rīcībā ir komanda projekta realizācijai un ir skaidrs plāns trūkstošo kompetenču veidošanai un attīstībai? Vai projekts uzlabo komandas spējas?
- iii. Vai pētījuma izmaksas ir augsts īpatsvars personāla izdevumiem (rada P&A darba vietas, prognozējami izdevumi)
- iv. Vai projekts ir atbilstoši plānots? Vai komersantam ir skaidrs, uz kādiem principiem tiks pieņemti ar projekta gaitu saistītie lēmumi?

Projekti tiek vērtēti dialogā un projekta iesniedzējam ir iespējas novērst piezīmes, ja ekspertu vērtējumā projektā ir nepieciešamas un iespējamās korekcijas.

Tiek ievērots, ka:

Ceturtajā kārtā atbalsts tiek sniegts tikai tādām pētniecības projekta darbībām, kas tiek uzsāktas pēc pētniecības projekta iesnieguma iesniegšanas dienas sadarbības iestādē. Izmaksu attiecināmība sākas no projekta iesnieguma vai pētniecības projekta iesnieguma iesniegšanas dienas sadarbības iestādē.

Ceturtajā kārtā īstēnos apstiprināto pētniecības projektu, par kuru saņemts sadarbības iestādes lēmums par valsts atbalsta piešķiršanu.

Ceturtajā kārtā kompetences centra projektu atlases padomes lēmums par pētījuma pieteikuma virzību uz sadarbības iestādi stājas spēkā tā pieņemšanas brīdī.

Kompetences centra projektu atlases padome izvērtē sadarbības partneru atbilstību valsts atbalsta nosacījumiem, lai pētījuma projekta ieviešanas stadijā samazinātu neatbilstošu izdevumu iestāšanās risku un efektīvāku pētījumu projektu izvērtēšanas procesu.

Kompetences centra projektu atlases padome ar lēmumu par pētījuma pieteikuma virzību izvērtē iesniegtā individuālā pētījuma projekta vai sadarbības pētījuma projekta pieteikuma atbilstību saskaņā ar MK noteikumu 48. punkta nosacījumiem. Kompetences centra projektu atlases padome pozitīvo lēmumu par pētījuma pieteikuma virzību un tā pielikumus (iesniegtā pētījuma pieteikumu veidlapa, izmaksu tāme, mazo un vidēju uzņēmumu deklarācija) nosūta apstiprināšanai sadarbības iestādei. Sadarbības iestāde pieņem lēmumu par kompetences centra projektu atlases padomes apstiprināto pētījumu pieteikumu projektu.

Ceturtais kārtas projekta iesniegumā ir apliecināts, ka kompetences centrs, individuālā pētījuma īstēnotājs, sadarbības pētījuma īstēnotāji projektā paredzētās pētniecības un attīstības darbības nav uzsākuši pirms projekta iesniegšanas sadarbības iestādē.

4. Konkurējoši projekti

Ja projekti konkurē par vienu finansējumu un ir jāizvēlas atsevišķi projekti vai projektu izmēru samazinājums, tad papildus tiek pielietoti sekojoši principi:

- Priekšroka tiek dota projektiem, kuros ir paredzēta starpnozaru un/vai starptautiska sadarbība;
- Priekšroka tiek dota projektiem ar pētniecības projektiem par eko-inovativu tehnoloģiju attīstību un ieviešanu;
- Priekšroka tiek dota projektiem, kam ir piešķirts izcilības zīmogs Eiropas Savienības pētniecības un inovāciju programmā "Apvārsnis 2020";
- Priekšroka tiek dota projektiem, kuros tiek izmantotas jaunas tehnoloģijas pasaules mērogā;
- Tiek vērtēts Iesaistīto partneru kompetences palielinājums:
 - Kompetences palielinājumu demonstrē lielāks tādu izmaksu īpatsvars, kas saistītas ar zināšanu apstrādes, ieguves vai veidošanas aktivitātēm pašā uzņēmumā vai ar projektu saistītā pētniecības organizācijā un kuras ir pilnībā izsekojamas (nav ārpalpojums)
- Tiek vērtēts tuvums rezultātam – inovācijai:
 - Eksperimentālām izstrādēm ir priekšroka pār rūpnieciskiem pētījumiem un agrākās projekta fāzēs. Projekti ar lielāku eksperimentālo izstrāžu īpatsvaru ir tuvāki produktam vai tehnoloģijai. Šis parametrs tieši saistīts ar piesaistīto privāto līdzfinansējumu
- Tiek vērtēta spēja sasniegt pozitīvu rezultātu:
 - Projektā ir demonstrēta pieeja un uzņēmuma kapacitāte, kas ticami noved pie jaunas tehnoloģijas vai produkta. Jaunu produktu skaits un to potenciālā ietekme uz nozares uzņēmumu Latvijā attiecībā pret pieprasīto finansējumu
 - Iespējami un ticami intelektuālā īpašuma objekti.
- Ja projektiem arī visos augšminētajos rādītājos ir viens vērtējums, tad visi pilnīgi līdzvērtīgie un par vienu finansējumu konkurējošie projekti tiek noraidīti, sniedzot tiem iespējas veikt finansējuma un/vai projekta korekcijas un atkārtoti iesniegt izskatīšanai.

4.1. Projektu atskaites, uzraudzība, finansējuma pārtraukšana vai projekta izmaiņas

Sadarbības partneri ir savu pētniecības projektu ietvaros atbildīgi par izmaksu attiecināmību, aktivitāšu atbilstību P&A aktivitātēm un iepirkumu pareizību. Lai nodrošinātu projektu pārraudzību Kompetences centrs:

- Pieprasa katram Sadarbības partnerim iepirkumu plānu nākošajam projekta periodam;
- Ik ceturksni par katru projektu pieprasa īsu kopsavilkumu, nepārsniedzot A4 lapu, kurā jāraksturo projekta progress, galvenie rezultāti un finanšu kopsavilkums;
- Lai nodrošinātu izmaksu un aktivitāšu attiecināmību, Sadarbības partneriem ir pieejami Kompetences centra piesaistīto finanšu un vadības ekspertu pakalpojumi, kuru mērķis ir nodrošināt kļūdu novēršanu projektu realizācijas laikā, kas var radīt negatīvas finanšu sekas Sadarbības partnerim vai Kompetences centram.

Gadījumos, kad zinātniskā padome vai piesaistītie eksperti atskaitēs konstatē neatbilstības projekta mērķiem, P&A izmaksām vai būtiskus riskus, tiem ir tiesības pieprasīt papildu informāciju no Sadarbības partnera.

Ja papildus informācijas iegūšanas procesā netiek iegūta pārlicība, ka projekts ir labi pārvaldīts vai tas sasniegs rezultātus, konsultāciju procesā tiek piedāvāts novērst konstatētās neatbilstības.

Ja konstatētās neatbilstības nav iespējams novērst, par to tiek ziņots Kompetences centra vadītājam, kuram kopā ar atbilstošo Zinātnisko vadītāju ir tiesības lemt par:

- a) Projekta apstādināšanu, noslēdzot to vietā, kur konstatētas problēmas. Ja projektā nav finanšu pārkāpumu, bet ir konstatēta tehniska neiespējamība, vai projekts zaudējis jēgu citu iemeslu dēļ, tad Sadarbības partnerim tiek piešķirta iespēja iesniegt citu, līdzvērtīgu projektu, kura līdzvērtību ar sākotnējo izvērtē zinātniskā virziena vadītājs.
- b) Maksājumu apstādināšanu – ja projektā ir konstatēti finanšu pārkāpumi;

Sadarbības partnerim ir tiesības un pienākums ierosināt tā Pētniecības projekta izmaiņas, tikko tas konstatē, ka sākotnējais projekts zaudējis vērtību vai būtisku tā daļu. Šādā gadījumā Sadarbības partneris iesniedz Kompetences centrā:

- a) Nepieciešamās izmaiņas, ja tas vēlas izmainīt pētniecības virzienu veidā, kas saglabā projektā paredzētos rādītājus un projekta kvalitāti līdzvērtīgu esošajai;
- b) Pieteikumu, ka projekts tiek pārtraukts, iesniedzot atskaiti par paveikto un pamatojumu, kāpēc projekts ir, zaudējis vērtību, un to turpināt ir neracionāli.

Šādu pieteikumu sākotnējā izskatīšana ir jomai piekritošā Zinātniskā virziena vadītāja uzdevums, kur uz Zinātniskā virziena vadītāja slēdziena pamata lēmumu pieņem Kompetences centra projekta vadītājs.

Ja lēmums ir pārtraukt projektu, tad neapgūtais finansējums ir pieejams nākamajā projektu atlases padomē pieteiktajiem projektiem uz vienlīdzīgiem principiem.

Visos projekta izmaiņu gadījumos pēc projekta izmaiņu vai apstrādināšanas lēmuma Kompetences centrā atbilstošais lēmums tiek saskaņots ar CFLA.

5. Papildintensitātes piešķiršana

5.1. Papildintensitāte par pētījuma rezultātu publicēšanu

Eksperti izvērtē, vai pētījuma projektā paredzētie darbi potenciāli spēj radīt zinātnisko rakstu tāda kvalitātē, lai nodrošinātu citējamību MK noteikumos paredzētajā līmenī papildintensitātes piešķiršanai MK.

Ja ekspertu vērtējums ir pozitīvs, papildintensitāti piešķir projekta sākumā, ja tiek izpildīts viens no nosacījumiem:

- o Pētījuma īstenotājs ir spējīgs sniegt pierādījumus, ka pētījumā paredzētais personāls pēdējo trīs gadu laikā ir veicis publikācijas, kas indeksētas MK noteikumos norādītajās datu bāzēs - Web of Science, SCOPUS, ERIH (A vai B) vai ScienceDirect| Elsevier.
- o Pētījumā plānota sadarbība ar pētniecības organizāciju, kas pēdējo trīs gadu laikā ir veikusi publikācijas pētījumam atbilstošajā jomā, kas indeksētas MK noteikumos norādītajās datu bāzēs - Web of Science, SCOPUS, ERIH (A vai B) vai ScienceDirect| Elsevier.

Ja šie nosacījumi netiek izpildīti, papildintensitāte par pētījuma rezultātu publicēšanu netiek piemērota projekta sākumā. Ja pētījuma laikā tiek radīti zinātniskie raksti, kas tiek indeksēti Web of Science, SCOPUS, ERIH (A vai B) vai ScienceDirect| Elsevier datu bāzēs, pētījumam tiek piešķirta papildu intensitāte, ja KC ir pieejams brīvs finansējums. Finansējuma pārdalē priekšroka tiek dota esošo projektu papildintensitātes piemērošanai, nevis jaunu projektu uzsākšanai.

5.2. Papildintensitāte par efektīvu sadarbību

Eksperti izvērtē katra pētījuma īstenotāja spēju finansēt vismaz 30% no pētījuma izmaksām, atbilstoši iepriekš minētajiem kritērijiem. Papildintensitāte tiek piešķirta, ja ekspertu vērtējums ir pozitīvs un īstenotāji ir spējīgi prezentēt vienošanos par finansējuma attiecību un pētījuma rezultātā radītā intelektuālā īpašuma sadali.

Projektu atlases padome kontrolē plānotās finansēšanas attiecības izpildi projekta laikā, veicot analīzi pētījuma vidū (atbilstoši iesniegtajam laika grafikam) vai sešu mēnešu laikā pēc projekta uzsākšanas. Ja plānotā finansēšanas proporcija starp pētījuma īstenotājiem netiek ievērota, papildintensitāte par efektīvu sadarbību tiek atcelta.

5.3. Papildintensitātes izmaksa

Kompetences centrs pieprasījumu par papildintensitāti iesniedz pirmajā maksājuma pieprasījumā pēc projekta noslēguma vai piemēro katrā maksājuma pieprasījumā, ja to atļauj CFLA nosacījumi. Abos gadījumos ERAF atbalsta apjoms, kas saistīts ar papildintensitāti, īstenotājiem tiek izmaksāts pēc projekta noslēguma un MK noteikumos minēto nosacījumu izpildes.

1. pielikums kārtībai, kādā kompetences centrs izvērtē pētniecības projektu pieteikumus

**PĒTNIECĪBAS PROJEKTA
PIETEIKUMUS SAŅEMTS**

APSTIPRINĀTS/NORAIDĪTS/ATLIKTS

[Kompetences centra nosaukums]
pētniecības projekta atlasē padomes

[datums]

[datums] sēdē ar protokolu [Nr.]

[saņēmēja vārds, uzvārds, paraksts]

Pētniecības projekta apraksts

1. Pētniecības projekta numurs (<i>piešķir kompetences centrs</i>)

2. Pētniecības projekta nosaukums

2.¹ Pētniecības projekta veids (Atzīmēt atbilstošo pētījuma veidu. Starpnozaru pētījuma gadījumā papildus aizpildāma sadaļa "12.b.")

a) Starpnozaru pētījums b) Nozares pētījums c) Starptautisks pētījums

Informācija par pētniecības Projekta īstenotāju (*ja pētījumu īsteno sadarbībā, informāciju norāda par katru sadarbības partneri*)

	3. Nosaukums	4. Reģistrācijas numurs	15. Pamatdarbības NACE 2 red. kods	5. Uzņēmuma statuss (Sīkais, mazais, vidējais, lielais komersants)
1.				
2.				

6. Pētniecības projekta īss apraksts (<i>šajā punktā norāda īsu kopsavilkumu, kas tiks publiskots</i>)

Pētniecības projekta īstenošanas laiks	
7. Pētniecības projekta sākuma datums	8. Pētniecības projekta beigu datums

9. Pētniecības projekta īstenošanas vieta
--

Adrese	
ATVK kods (saskaņā ar Centrālās statistikas pārvaldes lietoto Administratīvo teritoriju un teritoriālo vienību klasifikatoru, kurš pieejams http://www.csb.gov.lv/node/29893/list)	

10. Pētniecības projekta izmaksas un intensitāte

Pētniecības projekta kopējās attiecināmās izmaksas, euro	tai skaitā, Eiropas Reģionālās attīstības fonda līdzfinansējums, euro	Finansējuma intensitāte, %	Atbalsta veids
			grants

12. Pētniecības projekta pilns apraksts (tai skaitā komercializācijas potenciāls un skaidrojums, ka projektā paredzētās iegūstamās zināšanas nav pieejamas citur vai ir aizsargātas, attiecīgi šo zināšanu iegūšana palielina industrijas zināšanu apjomu)

--

12.b. Starpnozaru pētījuma apraksts (ja attiecas) (Kāda ir plānotā sadarbība ar citas nozares komersantu paredzēta projekta ietvaros? Apraksta, kāda informācijas, resursu, tehnoloģiju, metožu, darbību vai spēju apmaiņa/dalīšanās paredzēta, lai kopīgi sasniegtu projekta mērķi. Pamato, kāpēc uzņēmumiem, atsevišķi darbojoties, mērķis nebūtu sasniedzams.)

--

13. Detalizētas pētniecības projekta izmaksas un intensitāte (šajā punktā norāda detalizētas pētniecības projekta izmaksas vai arī pievieno pielikumā detalizētu pētniecības projekta tāmi).

--

13.b. Izmaksu apvienošana (Vai ir plānota izmaksu apvienošana saskaņā ar MK noteikumu Nr.2 83.punktu (vai pētniecības projekta īstenotājs ir saņēmis vai plāno saņemt riska kapitāla finansējumu?) Cita veida izmaksu apvienošana saskaņā ar MK noteikumu Nr.2 82.punktu ir aizliegta).

--

14. Pētniecības projekta rezultāts (Ja pētniecības projekts ir ilgāks par 6 mēnešiem, ir jānorāda sasniedzamie starpposma rezultāti, kuru uzraudzīšanu veiks kompetences centra projektu atlasē padome)

1.starpposma rezultāts	
2.starpposma rezultāts	
3.starpposma rezultāts	
4.starpposma rezultāts	
5.starpposma rezultāts	
Plānotais projekta rezultāts	

20. Pētniecības projekta veids (ja pētniecības projekts sastāv no vairākiem dažādiem posmiem, tad norāda informāciju atsevišķi par katru posmu)

20.a.Rūpnieciskais pētījums, eksperimentālā izstrāde, vai tehniski ekonomiskā priekšizpēte	Rūpnieciskais pētījums	Eksperimentālā izstrāde	Tehniski ekonomiskā priekšizpēte
20.b.Tehnoloģiju gatavības līmenis (TRL) pētniecības projekta sākumā (atbilstoši starptautiskajam standartam ISO 16290:2013)			
20.c.Tehnoloģiju gatavības līmenis (TRL) līmenis pētniecības projekts beigās			
20.d.Pētniecības projekta zināšanu jomas klasifikācija atbilstoši OECD FOS klasifikācijai			
20.e.Vai pētniecības projekta ietvaros ir plānota efektīva sadarbība vai pētījuma rezultātu publicēšana?			

23. Pētniecības projekta īstenotāja spēja veikt pētniecības un attīstības darbus paša spēkiem

23.a.Pētniecības projekta īstenotāja sniegtā informācija par spēju veikt pētniecības un attīstības darbus paša spēkiem. Šajā punktā norāda, kādu daļu no pētniecības projekta ir plānots veikt pašu spēkiem (%)	
23.b. ja pētniecības projekta īstenotājs nespēj vai neplāno veikt pētniecības un attīstības darbus paša spēkiem,	
I. Vai tiks nodrošināta sadarbība ar pētniecības un zināšanu izplatīšanas organizāciju?	
II. Vai tiks nodrošināta sadarbība ar citu komersantu, kas nodarbina attiecīgās zinātnes jomā strādājošus zinātniekus (zinātņu doktorus)	

Pielikumi

1. Detalizēta pētniecības projekta tāme
2. Uzņēmuma gada pārskats
3. Deklarācija par komercsabiedrības atbilstību mazajai (sīkajai) vai vidējai komercsabiedrībai
4. ...

Apliecinājums

Es, apakšā parakstījies (-usies), _____,
vārds, uzvārds

Projekta iesniedzēja _____,
projekta iesniedzēja nosaukums

atbildīgā amatpersona, _____,
amata nosaukums

apliecinu, ka projekta iesnieguma iesniegšanas brīdī,

- 1) projekta iesniedzējs neatbilst nevienam no Eiropas Savienības struktūrfondu un Kohēzijas fonda 2014.-2020.gada plānošanas perioda vadības likuma 23.pantā pirmajā daļā minētajiem projektu iesniedzēju izslēgšanas noteikumiem;
- 2) projekta iesniedzēja rīcībā ir pietiekami un stabili finanšu resursi (nav attiecināms uz valsts budžeta iestādēm);
- 3) projekta iesniegumā un tā pielikumos sniegtās ziņas atbilst patiesībai un projekta īstenošanai pieprasītais Eiropas Reģionālās attīstības fonda līdzfinansējums tiks izmantots saskaņā ar projekta iesniegumā noteikto;
- 4) nav zināmu iemeslu, kādēļ šis projekts nevarētu tikt īstenots vai varētu tikt aizkavēta tā īstenošana, un apstiprinu, ka projektā noteiktās saistības iespējams veikt normatīvajos aktos par attiecīgās Eiropas Reģionālās attīstības fonda specifiskā atbalsta mērķa vai tā pasākuma īstenošanu noteiktajos termiņos;

Apzinos, ka projektu var neapstiprināt līdzfinansēšanai no Eiropas Reģionālās attīstības fonda, ja projekta iesniegums, ieskaitot šo sadaļu, nav pilnībā un kvalitatīvi aizpildīts, kā arī, ja normatīvajos aktos par attiecīgā Eiropas Reģionālās attīstības fonda specifiskā atbalsta mērķa vai tā pasākuma īstenošanu plānotais Eiropas Reģionālās attīstības fonda finansējums (kārtējam gadam/plānošanas periodam) projekta apstiprināšanas brīdī ir izlietots.

Apzinos, ka nepatiesas apliecinājumā sniegtās informācijas gadījumā administratīva rakstura sankcijas var tikt uzsāktas gan pret mani, gan arī pret minēto juridisko personu – projekta iesniedzēju.

Apzinos, ka projekta izmaksu pieauguma gadījumā projekta iesniedzējs sedz visas izmaksas, kas var rasties izmaksu svārstību rezultātā.

13.a. Apliecinu, ka šajā pētniecības projektā paredzētās izmaksas netiks apvienotas ar atbalstu vienām un tām pašām attiecināmajām izmaksām, kas sniegts citā valsts atbalsta programmā un projektā (tai skaitā netiks apvienotas ar citā valsts atbalsta programmā vai projektā sniegto de minimis atbalstu), vai kas agrāk ticis sniegts no citiem līdzekļu avotiem.

Apliecinu, ka uzņēmums neatbilst Maksātnespējas likuma 57.pantā noteiktajiem kritērijiem, lai tam pēc kreditoru pieprasījuma piemērotu maksātnespējas procedūru.

Apliecinu, ka esmu iepazinies (-usies), ar attiecīgā Eiropas Reģionālās attīstības fonda specifiskā atbalsta mērķa vai tā pasākuma nosacījumiem un atlases nolikumā noteiktajām prasībām.

Apliecinu, ka projekta iesniegumam pievienotās kopijas atbilst manā rīcībā esošiem dokumentu oriģināliem un projekta iesnieguma kopijas un elektroniskā versija atbilst iesniegtā projekta iesnieguma oriģinālam.

25. Apliecinu, ka, uzsākot pētniecības projektu pēc pētniecības projekta iesnieguma iesniegšanas sadarbības iestādē (CFLA), uzņemos risku segt visas radušās izmaksas no saviem līdzekļiem, ja pētniecības projekts netiks apstiprināts.

Apzinos, ka projekts būs jāīsteno saskaņā ar projekta iesniegumā paredzētajām darbībām un rezultāti uzturēti atbilstoši projekta iesniegumā minētajam.

Paraksts:*

Datums: dd/mm/gggg

** gadījumā, ja projekta iesnieguma veidlapa tiek iesniegta ar e-parakstu, paraksta sadaļa nav aizpildāma*

Kompetences centra projekta pārbaudes lapa projektam P

1. Pētniecības projekta numurs (piešķir kompetences centrs)

--

11. Datums, kad kompetences centrs ir saņēmis pētniecības projekta īstenotāja rakstisku pētniecības projekta pieteikumu

--

16. Kompetences centra veiktā pētniecības projekta īstenotāja pārbaude, lai pārlicinātos, kas projekts netiks īstenots neatbalstāmā nozarē un netiks veiktas neatbalstāmās darbības saskaņā ar MK noteikumu Nr.2 84., 85., 87.punktu

Kompetences centra darbinieks, kurš veica pārbaudi	Datums, kurā veikta pārbaude

17. Kompetences centra veiktā pētniecības projekta īstenotāja pārbaude, lai pārlicinātos, ka sadarbības partnerim nav nodokļu parādu un tas neatbilst Eiropas Savienības struktūrfondu un Kohēzijas fonda 2014.–2020. gada plānošanas perioda vadības likuma 23. pantā noteiktiem izslēgšanas noteikumiem

a) Pielikumā pievienots sadarbības partnera apliecinājums;	
b) Kompetences centra darbinieks pārbauda sadarbības partneri VID nodokļu parādnieku datu bāzē (https://www6.vid.gov.lv/vid_pdb/npar)	
Kompetences centra darbinieks, kurš veica pārbaudi	Datums, kurā veikta pārbaude

18. Kompetences centra veiktā pētniecības projekta īstenotāja pārbaude atbilstoši sīkā (mikro), mazā vai vidējā komersanta statusam

a) Pielikumā pievienots sadarbības partnera aizpildīta deklarācija par komercsabiedrības atbilstību mazajai (sīkajai) vai vidējai komercsabiedrībai;	
b) Norādīt vai kompetences centra darbinieks ir salīdzinājis deklarācijā sniegto informāciju ar Lursoft datu bāzē pieejamo informāciju	
Kompetences centra darbinieks, kurš veica pārbaudi	Datums, kurā veikta pārbaude

19. Kompetences centra veiktā pētniecības projekta īstenotāja pārbaude atbilstoši grūtībās nonākušā komersanta statusam

<p>a) Kompetences centra darbinieks pārbauda publiski pieejamās datu bāzēs, vai uz pētniecības projekta īstenotāju neattiecas kāds no nosacījumiem:</p>	
<p>a. atbalsta pretendents (izņemot MVU, kas ir pastāvējuši mazāk nekā trīs gadus, vai, riska finansējuma atbalsta gadījumā - MVU septiņus gadus no to pirmā komerciālās pārdošanas darījuma) – uzkrāto zaudējumu dēļ ir zudusi vairāk nekā puse no tās parakstītā kapitāla, ja, uzkrātos zaudējumus atskaitot no rezervēm (un visām pārējām pozīcijām, kuras pieņemts uzskatīt par daļu no sabiedrības pašu kapitāla), rodas negatīvs rezultāts, kas pārsniedz pusi no parakstītā kapitāla, un kapitāls attiecīgajā gadījumā ietver kapitāldaļu uzcenojumu</p>	
<p>b. atbalsta pretendents, kurā vismaz daži dalībnieki ir neierobežota atbildība par sabiedrības parādsaistībām (izņemot MVU, kas ir pastāvējuši mazāk nekā trīs gadus, vai, riska finansējuma atbalsta gadījumā - MVU septiņus gadus no to pirmā komerciālās pārdošanas darījuma), uzkrāto zaudējumu dēļ ir zudusi vairāk nekā puse no kapitāla, kas norādīts sabiedrības grāmatvedības pārskatos. Šā apakšpunkta izpratnē sabiedrība ir tāda sabiedrība, kurā vismaz daži dalībnieki ir neierobežota atbildība par sabiedrības parādsaistībām (jo īpaši pilnsabiedrības un komandītsabiedrības)</p>	
<p>c. atbalsta pretendents ar tiesas lēmumu nav atzīts par maksātnespējīgu, tai skaitā ar tiesas spriedumu nav pasludināts maksātnespējas process vai ar tiesas spriedumu netiek īstenots tiesiskās aizsardzības process, vai ar tiesas lēmumu netiek īstenots ārpus tiesiskās aizsardzības process, tam nav uzsākta bankrota procedūra, piemērota sanācija vai mierizlīgums vai tā saimnieciskā darbība nav izbeigta</p>	
<p>d. atbalsta pretendents ir saņēmis glābšanas atbalstu un vēl nav atmaksājis aizdevumu vai atsaucis garantiju vai ir saņēmis pārstrukturēšanas atbalstu uz to joprojām attiecas pārstrukturēšanas plāns</p>	
<p>e. atbalsta pretendents (kas nav MVU) pēdējos divus gadus uzņēmuma parādsaistību un pašu kapitāla bilances vērtību attiecība ir pārsniegusi 7,5, kā arī uzņēmuma procentu seguma attiecība, kas rēķināta pēc uzņēmuma ieņēmumiem pirms procentu, nodokļu, nolietojuma un amortizācijas atskaitījumiem (EBITDA), ir bijusi mazāka par 1,0</p>	
<p>b) Pielikumā pievienots sadarbības partnera apliecinājums, ka tas neatbilst Maksātnespējas likuma 57.pantā noteiktajiem kritērijiem, lai tam pēc kreditoru pieprasījuma piemērotu maksātnespējas procedūru</p>	
<p>c) Pielikumā pievienots sadarbības partnera gada pārskats</p>	
<p>d) Kompetences centra darbinieks veic sadarbības partnera gada pārskata pārbaudi, lai pārliecinātos, ka sadarbības partneris neatbilst grūtībās nonākušā komersanta statusam saskaņā ar Regulas 651/2014 2.panta 18.punktu</p>	
<p>Kompetences centra darbinieks, kurš veica pārbaudi</p>	<p>Datums, kurā veikta pārbaude</p>

21. Pētniecības projekta atbilstība kompetences centra izstrādātajiem pētniecības projektu atlasē kritērijiem

a) Vai pētniecības projektam ir piešķirts izcilības zīmogs Eiropas Savienības pētniecības un inovāciju programmā "Apvārsnis 2020"	
b) Horizontālā principa "Ilgspējīga attīstība" nodrošināšana, papildus punktus piešķirot pētniecības projektiem par eko-inovatīvu tehnoloģiju attīstību un ieviešanu	
c) Par pētniecības projekta atbilstību viedās specializācijas jomām vai uzņēmējdarbības atklājuma procesā noteiktajai specializācijas jomai vai apakšjomai	
d) Par pētniecības projekta atbilstību 4.-7. tehnoloģiskās gatavības līmenim	
e) Vai pētījuma īstenošanā ir piesaistīts starptautisks partneris (starptautisks pētījums)	
f) Pētījuma kvalitātes vērtējums	
g) Pētījuma ietekmes vērtējums	
h) Pētījuma izpildes vērtējums	

22. Vai kompetences centra projektu atlasē padome nolēma piesaistīt pētniecības projekta vērtēšanā starptautiskos vai vietējos ekspertus

a) Padomes lēmums: piesaistīt vai nepiesaistīt ekspertus	
b) Ekspertu vārdi, uzvārdi (ja attiecināms)	
c) Ekspertu vērtējums (pielikumā)	

Pēc kompetences centra projekta atlasē padomes lēmuma kompetences centrs aizpilda

24. Kompetences centra projekta atlasē padomes vērtējums par pētniecības projekta pieteikumu

a) Padomes vērtējums: pētniecības projektu apstiprināt vai noraidīt	
b) Padomes lēmuma datums, padomes sēdes protokola numurs un protokola punkts	